



Ministero dell'Economia e delle Finanze  
DIPARTIMENTO DELLE FINANZE  
DIREZIONE STUDI E RICERCHE ECONOMICO FISCALI  
UFFICIO II

# Bollettino

(Gennaio-Dicembre 2014)

Numero 154 - Marzo 2015

## INDICE DEGLI ARGOMENTI

<b>Bollettino</b>	Entrate tributarie erariali: accertamenti (competenza giuridica) <i>Le Entrate</i> <i>Analisi dei flussi del periodo</i> <i>Analisi dei flussi del mese</i> <i>Composizione percentuale delle entrate tributarie totali</i>
<b>Sezione I</b>	Entrate tributarie erariali: i ruoli (cassa)
<b>Sezione II</b>	Entrate tributarie degli enti territoriali <i>Premessa</i> <i>Entrate tributarie degli enti territoriali e degli enti locali</i>
<b>Sezione III</b>	Entrate tributarie erariali: incassi <i>Incassi totali</i> <i>Analisi dei flussi del periodo</i> <i>Analisi dei flussi del mese</i>

Responsabile del progetto	Sabatino Alimenti
Redattore	Francesca Nesci
Collaboratori	Luigia Cesare, Salvatore Veraldi

Ministero dell'Economia e delle Finanze  
Dipartimento delle Finanze  
Direzione Studi e Ricerche Economico-Fiscali - Ufficio II  
Via dei Normanni, 5 - 00184 Roma  
Tel. +39 06 93836170/1/2 Fax +39 06 50171830  
Internet: <http://www.finanze.it>  
E-mail: [df.def.segreteria@finanze.it](mailto:df.def.segreteria@finanze.it)

**NOTA INTRODUTTIVA**

*In questo Bollettino i dati relativi all'anno 2013 considerano le informazioni di consuntivo e hanno portato a una revisione delle entrate tributarie erariali contabilizzate nel Bilancio dello Stato al rialzo per 2.734 milioni di euro rispetto ai dati di preconsuntivo utilizzati nei bollettini precedenti.*



## BOLLETTINO

## ENTRATE TRIBUTARIE ERARIALI:

## ACCERTAMENTI (COMPETENZA GIURIDICA)

**Le Entrate**

Le entrate totali: -1,3%  
 Dirette: -3,4%  
 Indirette: +1,2%

Nel periodo gennaio-dicembre 2014 le entrate tributarie erariali (Fig. 1) accertate in base al criterio della competenza giuridica decrescono dell'1,3%, per effetto del calo delle imposte dirette (-3,4%) e dell'aumento delle imposte indirette (+1,2%).

**Analisi dei flussi del periodo**

Le entrate totali ammontano a 418.947 milioni di euro (-5.686 milioni di euro, pari a -1,3%). Le imposte dirette si attestano a 224.629 milioni di euro (-8.002 milioni di euro, pari a -3,4%) e le imposte indirette risultano pari a 194.318 milioni di euro (+2.316 milioni di euro, pari a +1,2%).

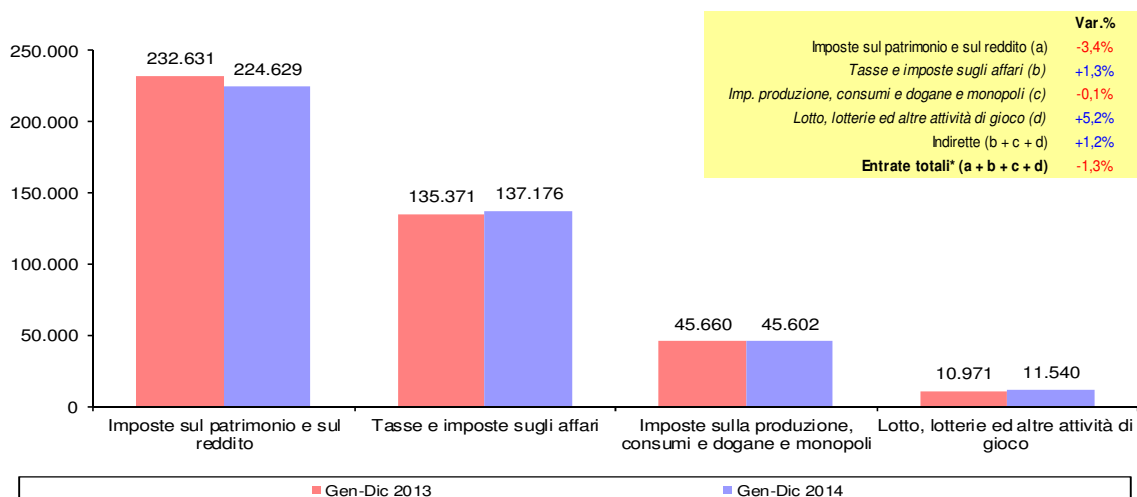
**Imposte dirette**

Il gettito IRPEF, che si è attestato a 163.749 milioni di euro (+58 milioni di euro), riflette l'andamento delle seguenti componenti:

- ritenute effettuate sui redditi dei dipendenti del settore privato, 64.763 milioni di euro (-290 milioni di euro, pari a -0,4%);
- ritenute sui redditi dei dipendenti del settore pubblico, 64.844 milioni di euro (+570 milioni di euro, pari a +0,9%);
- ritenute sui redditi dei lavoratori autonomi, 12.156 milioni di euro (-228 milioni di euro, pari a -1,8%);
- ritenute a titolo di acconto applicate ai pagamenti relativi ai bonifici disposti dai contribuenti per

(Fig.1)

Composizione del gettito per categorie di bilancio



beneficiare di oneri deducibili o per le spese per le quali spetta la detrazione d'imposta (art. 25 del D.L. n. 78/2010), 933 milioni di euro (+11 milioni di euro, pari a +1,2%);

- versamenti in autoliquidazione, 21.053 milioni di euro (-5 milioni di euro).

IRES: -19,2%

L'**IRES** è risultata pari a 32.357 milioni di euro (-7.669 milioni di euro, pari a -19,2%), che per 7.194 milioni di euro (-1.298 milioni di euro, pari a -15,3%) sono da ricondurre al saldo e per 25.163 milioni di euro (-6.371 milioni di euro, pari a -20,2%) all'acconto.

Dall'**imposta sostitutiva delle imposte sui redditi nonché ritenute sugli interessi e altri redditi di capitale** sono affluiti 10.080 milioni di euro (-667 milioni di euro, pari a -6,2%):

- 2.157 milioni di euro (-911 milioni di euro, pari a -29,7%) dalle ritenute su interessi e premi corrisposti da istituti di credito (capitolo 1026, articolo 5);
- 4.978 milioni di euro (-584 milioni di euro, pari a -10,5%) dalla sostitutiva su interessi e premi di obbligazioni e titoli similari (capitolo 1026, articolo 23);
- 2.945 milioni di euro (+828 milioni di euro, pari a +39,1%) dalle altre entrate.

Il capitolo 1026 articolo 5 risente, in particolare, del minor gettito, pari a 307 milioni di euro, registrato nel mese di febbraio relativo al saldo delle ritenute su interessi e premi corrisposti da istituti di credito nell'anno 2013, e pari a 295 milioni di euro nel mese di giugno e a 602 milioni di euro nel mese di ottobre, relativi rispettivamente al primo e al secondo acconto del 2014. Confluisce nell'articolo 5 anche l'imposta sostitutiva sugli interessi pagati sui buoni postali fruttiferi collocati da Poste italiane per conto della Cassa depositi, pari a 208 (-7 milioni di euro, pari a -3,3%), per cui è previsto un pagamento annuale in unica soluzione entro il 30 di aprile dell'anno successivo a quello di riferimento.

L'imposta sostitutiva, di cui al capitolo 1026 articolo 23, su interessi e premi di obbligazioni e titoli similari che si versa mensilmente entro il quindicesimo giorno del mese successivo a quello di riferimento e con un saldo annuale da versare entro il termine del saldo annuale delle imposte sui redditi (art. 4 del D.Lgs. n. 239/1996), decresce di 584 milioni di euro (-10,5%).

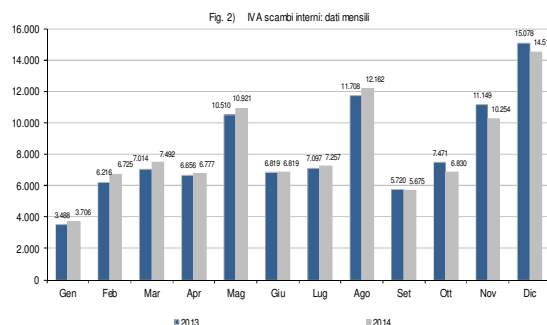
Deriva un gettito pari a 975 milioni di euro (+412 milioni di euro, pari a +73,2%) dalle **ritenute su utili distribuiti dalle persone giuridiche**. L'**imposta sostitutiva sui redditi da capitale e sulle plusvalenze** si è attestata a 2.838 milioni di euro (+400 milioni di euro, pari a +16,4%). L'**imposta sostitutiva sui maggiori valori delle quote di partecipazione al capitale della Banca d'Italia** ammonta a 1.791 milioni di euro, mentre è pari a 422 milioni di euro l'**imposta sostitutiva sulla rivalutazione dei beni d'impresa e delle partecipazioni** - art. 1, comma 145, L. 147/2013 - per la quale sono stati previsti tre versamenti di pari importo (16 giugno, 16 settembre e 16 dicembre). Ammonta a 1.706 milioni di euro (+219 milioni di euro, pari a +14,7%) il gettito derivante dalla *cedolare secca sugli affitti*.

*Imposte indirette*

IVA: +1,9%

Nel periodo gennaio-dicembre 2014 le entrate **IVA** sono risultate pari a 114.462 milioni di euro (+2.189 milioni di euro, pari a +1,9%):

- 101.121 milioni di euro (+2.195 milioni di euro, pari a +2,2%) derivano dalla componente relativa agli scambi interni (Fig. 2);
- 13.341 milioni di euro (–6 milioni di euro) affluiscono dal prelievo sulle importazioni.



Il gettito delle imposte sulle transazioni presenta i seguenti andamenti:

- l'imposta di **registro** ha generato entrate per 4.233 milioni di euro (+355 milioni di euro, pari a +9,2%);
- l'imposta di **bollo** per 7.933 milioni di euro (+216 milioni di euro, pari a +2,8%) di cui: 7.794 milioni di euro (+912 milioni di euro, pari a +13,3%) affluiscono complessivamente dalle imposte riscosse in via ordinaria e per effetto delle misure previste dai DD.LL. n. 98 e 201 del 2011; 139 milioni di euro (–696 milioni di euro, pari a –83,4%) dall'imposta di *bollo speciale sulle attività finanziarie scudate*;
- le tasse e imposte **ipotecarie** per 1.699 milioni di euro (–153 milioni di euro, pari a –8,3%);
- i **diritti catastali e di scritturato** per 594 milioni di euro (–191 milioni di euro, pari a –24,3%).

Tra le altre imposte sugli affari, l'imposta sulle **assicurazioni** ammonta a 2.940 milioni di euro (–90 milioni di euro, pari a –3,0%), i **canoni di abbonamento** radio e TV a 1.702 milioni di euro (–74 milioni di euro, pari a –4,2%), le **concessioni governative** a 1.350 milioni di euro (–212 milioni di euro, pari a –13,6%) e le **tasse automobilistiche** a 576 milioni di euro (–18 milioni di euro, pari a –3,0%).

L'**accisa sui prodotti energetici, loro derivati e prodotti analoghi** (oli minerali) si attesta a 25.919 milioni di euro (+145 milioni di euro, pari a +0,6%), l'**accisa sull'energia elettrica e addizionali** ammonta a 2.855 milioni (+139 milioni, pari a +5,1%), mentre l'**accisa sul gas naturale per combustione** (gas metano) ha generato entrate per 4.144 milioni di euro (+444 milioni di euro, pari a +12,0%).

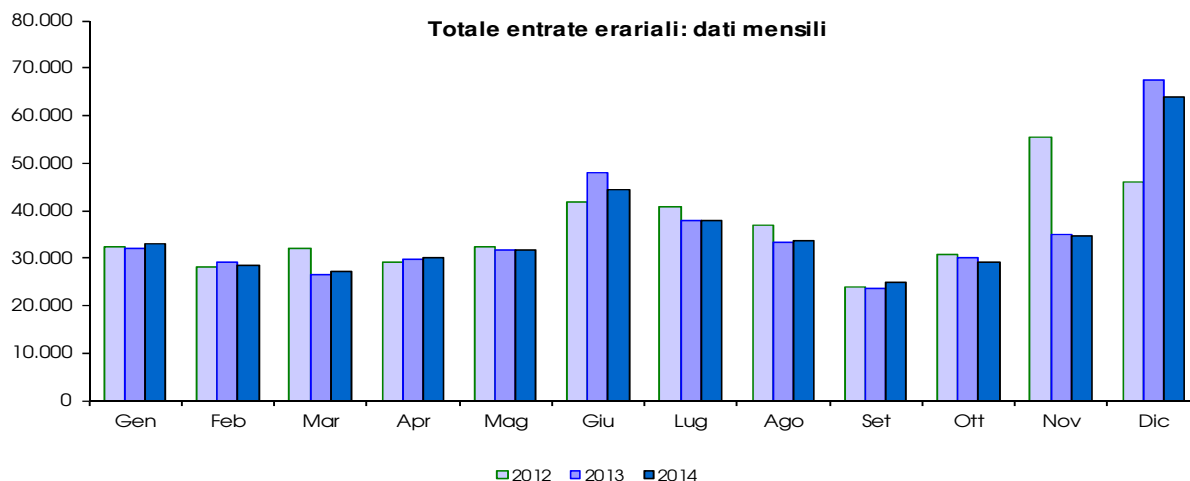
Positivo il gettito delle imposte il cui andamento non è direttamente legato alla congiuntura economica (+3,0%):

- le entrate totali relative ai **giochi** (che includono varie imposte classificate come entrate erariali sia dirette che indirette) sono risultate pari a 11.875 milioni di euro (+534 milioni di euro, pari a +4,7%); considerando solo le imposte indirette, il gettito delle attività da gioco (lotto, lotterie e delle altre attività di gioco) è di 11.540 milioni di euro (+569 milioni di euro, pari a +5,2%);

Oli minerali: +0,6%

Energia elettrica: +5,1%

Gas metano: +12,0%



- il gettito dell'imposta sul consumo dei **tabacchi** ammonta a 10.540 milioni di euro (+169 milioni di euro, pari a +1,6%);
- l'imposta sulle **successioni e donazioni** ha fatto registrare entrate per 587 milioni di euro (-29 milioni di euro, pari a -4,7%).

#### *Analisi dei flussi del mese*

Nel mese di dicembre 2014 si registrano entrate totali per 63.778 milioni di euro (-3.552 milioni di euro, pari a -5,3%).

Le imposte dirette risultano pari a 38.086 milioni di euro (-4.279 milioni di euro, pari a -10,1%). Il gettito **IRPEF** si è attestato a 20.216 milioni di euro (+417 milioni di euro, pari a +2,1%). **L'IRES** registra un gettito di 12.781 milioni di euro (-5.058 milioni di euro, pari a -28,4%). Deriva un gettito pari a 587 milioni di euro (+76 milioni di euro, pari a +14,9%) dall'**imposta sostitutiva delle imposte sui redditi nonché ritenute sugli interessi e altri redditi di capitale** e a 1.288 milioni di euro (+558 milioni di euro, pari a +76,4%) dall'**imposta sostitutiva sui redditi da capitale e sulle plusvalenze**.

Le imposte indirette risultano pari a 25.692 milioni di euro (+727 milioni di euro, pari a +2,9%).

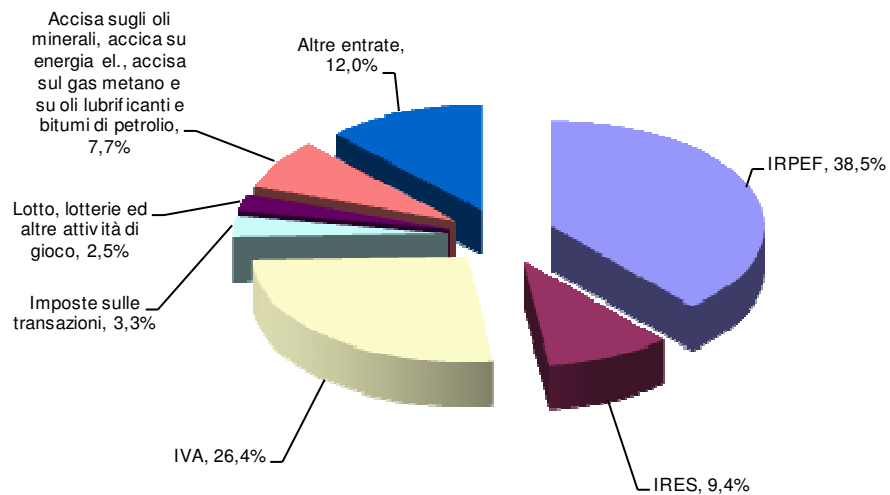
Le entrate mensili derivanti dall'**IVA** ammontano a 16.775 milioni di euro (+597 milioni di euro, pari a +3,7%): 15.412 milioni di euro (+334 milioni di euro, pari a +2,2%) derivano dalla componente scambi interni e 1.363 milioni di euro (+263 milioni di euro, pari a +23,9%) dai prelievi sulle importazioni. L'**imposta di bollo** ha generato entrate per 540 milioni di euro (+288 milioni di euro, pari a +114,3%). L'**accisa sui prodotti energetici, loro derivati e prodotti analoghi (oli minerali)** si attesta a 3.623 milioni di euro (+289 milioni di euro, pari a +8,7%). Dall'**imposta di consumo dei tabacchi** deriva un gettito di 903 milioni di euro (-13 milioni di euro, pari a -1,4%).



*Composizione percentuale delle entrate tributarie totali*

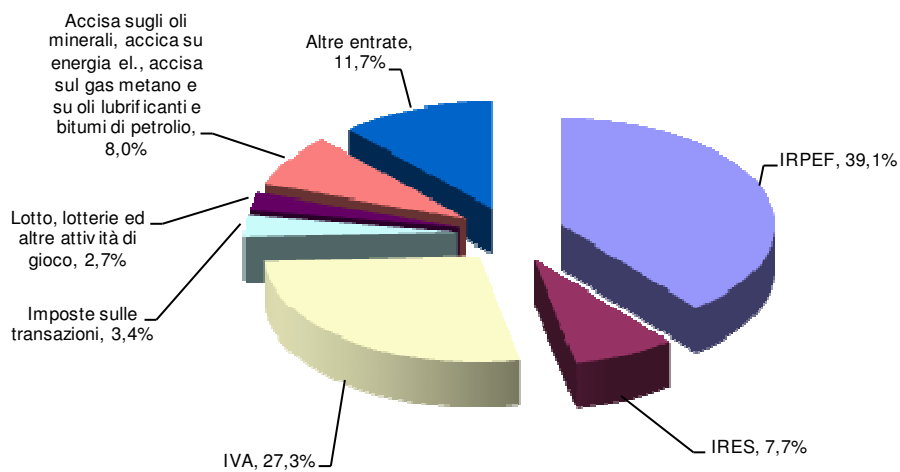
**Gen-Dic 2013**

Composizione percentuale delle entrate tributarie



**Gen-Dic 2014**

Composizione percentuale delle entrate tributarie



## Sintesi del bilancio dello Stato

Accertamenti (in milioni di euro)	Consuntivo	Preconsuntivo	Var. ass.	Var. %
	Gen-Dic	Gen-Dic	Gen-Dic	Gen-Dic
	2013	2014	2013-2014	2013-2014
IRPEF	163.691	163.749	58	0,0%
Ritenute dipendenti settore pubblico	64.274	64.844	570	0,9%
Ritenute dipendenti settore privato	65.053	64.763	-290	-0,4%
Ritenute lavoratori autonomi	12.384	12.156	-228	-1,8%
Rit. a titolo di acconto sui bonifici per beneficiare di oneri deduc. o detr.	922	933	11	1,2%
IRPEF saldo	4.945	5.182	237	4,8%
IRPEF acconto	16.113	15.871	-242	-1,5%
IRES	40.026	32.357	-7.669	-19,2%
IRES saldo	8.492	7.194	-1.298	-15,3%
IRES acconto	31.534	25.163	-6.371	-20,2%
Sost. redditi nonchè rit. su interessi e altri redditi di capit. di cui	10.747	10.080	-667	-6,2%
rit. su interessi e premi corrisposti da istituti di credito	3.068	2.157	-911	-29,7%
sost. su interessi e premi di obbligh. e titoli di cui al DLgs 239/96	5.562	4.978	-584	-10,5%
Rit. su utili distribuiti dalle persone giuridiche	563	975	412	73,2%
Sost. sui redditi da capitale e sulle plusvalenze	2.438	2.838	400	16,4%
Sost. dell'imp. sul reddito persone fisiche e rel. addiz. (cedolare secca sugli affitti)	1.487	1.706	219	14,7%
IMU riservata all'erario der. Imm. ad uso produtt. class. Catast. d	3.781	3.824	43	1,1%
Imp. sulle riserve matematiche rami vita assicurazioni	2.320	2.114	-206	-8,9%
Sost. sul valore dell'attivo dei fondi pensione	539	575	36	6,7%
Altre dirette	7.039	6.411	-628	-8,9%
<b>Imposte dirette</b>	<b>232.631</b>	<b>224.629</b>	<b>-8.002</b>	<b>-3,4%</b>
Registro	3.878	4.233	355	9,2%
IVA	112.273	114.462	2.189	1,9%
scambi interni	98.926	101.121	2.195	2,2%
importazioni	13.347	13.341	-6	0,0%
Bollo	7.717	7.933	216	2,8%
Assicurazioni	3.030	2.940	-90	-3,0%
Tasse e imposte ipotecarie	1.852	1.699	-153	-8,3%
Canoni di abbonamento radio e TV	1.776	1.702	-74	-4,2%
Concessioni governative	1.562	1.350	-212	-13,6%
Tasse automobilistiche	594	576	-18	-3,0%
Diritti catastali e di scritturato	785	594	-191	-24,3%
Accisa sui prodotti energetici, loro derivati e prodotti analoghi	25.774	25.919	145	0,6%
Accisa e imposta erariale sui gas incondensabili	564	541	-23	-4,1%
Accisa sull'energia elettrica e addiz. di cui al D.L. n. 51/88, art. 6, c. 7	2.716	2.855	139	5,1%
Accisa sul gas naturale per combustione	3.700	4.144	444	12,0%
Imposta sul consumo dei tabacchi	10.371	10.540	169	1,6%
Provento del lotto*	6.090	6.629	539	8,9%
Proventi delle attività di gioco	452	394	-58	-12,8%
Apparecchi e congegni di gioco (DL 269/2003 art. 39, c. 13)	4.147	4.261	114	2,7%
Altre indirette	4.721	3.546	-1.175	-24,9%
<b>Imposte indirette</b>	<b>192.002</b>	<b>194.318</b>	<b>2.316</b>	<b>1,2%</b>
<b>Totale entrate**</b>	<b>424.633</b>	<b>418.947</b>	<b>-5.686</b>	<b>-1,3%</b>

(\*) I proventi del lotto sono al lordo delle vincite.

(\*\*) Dal 2013 le entrate tributarie sono al netto di quelle relative agli utili delle lotterie nazionali, delle lotterie istantanee e del bingo che a decorrere dal 1/1/2013 sono considerate tra le entrate extratributarie.

## Sintesi del bilancio dello Stato

Accertamenti (in milioni di euro)	Consuntivo	Preconsuntivo	Var. ass.	Var. %
	Dic	Dic	Dic	Dic
	2013	2014	2013-2014	2013-2014
IRPEF	19.799	20.216	417	2,1%
Ritenute dipendenti settore pubblico	6.805	6.884	79	1,2%
Ritenute dipendenti settore privato	5.107	5.218	111	2,2%
Ritenute lavoratori autonomi	1.033	1.017	-16	-1,5%
Rit. a titolo di acconto sui bonifici per beneficiare di oneri deduc. o detr.	92	82	-10	-10,9%
IRPEF saldo	164	287	123	75,0%
IRPEF acconto	6.598	6.728	130	2,0%
IRES	17.839	12.781	-5.058	-28,4%
IRES saldo	230	132	-98	-42,6%
IRES acconto	17.609	12.649	-4.960	-28,2%
Sost. redditi nonchè rit. su interessi e altri redditi di capit. di cui	511	587	76	14,9%
rit. su interessi e premi corrisposti da istituti di credito	1	5	4	400,0%
sost. su interessi e premi di obblig. e titoli di cui al DLgs 239/96	337	319	-18	-5,3%
Rit. su utili distribuiti dalle persone giuridiche	24	22	-2	-8,3%
Sost. sui redditi da capitale e sulle plusvalenze	730	1.288	558	76,4%
Sost. dell'imp. sul reddito persone fisiche e rel. addiz. (cedolare secca sugli affitti)	606	713	107	17,7%
IMU riservata all'erario der. Imm. ad uso produtt. class. Catast. d	1.889	1.845	-44	-2,3%
Imp. sulle riserve matematiche rami vita assicurazioni	19		-19	-100,0%
Sost. sul valore dell'attivo dei fondi pensione				
Altre dirette	948	634	-314	-33,1%
<b>Imposte dirette</b>	<b>42.365</b>	<b>38.086</b>	<b>-4.279</b>	<b>-10,1%</b>
Registro	388	454	66	17,0%
IVA	16.178	16.775	597	3,7%
scambi interni	15.078	15.412	334	2,2%
importazioni	1.100	1.363	263	23,9%
Bollo	252	540	288	114,3%
Assicurazioni	413	403	-10	-2,4%
Tasse e imposte ipotecarie	213	376	163	76,5%
Canoni di abbonamento radio e TV	9	8	-1	-11,1%
Concessioni governative	110	38	-72	-65,5%
Tasse automobilistiche	47	35	-12	-25,5%
Diritti catastali e di scritturato	84	64	-20	-23,8%
Accisa sui prodotti energetici, loro derivati e prodotti analoghi	3.334	3.623	289	8,7%
Accisa e imposta erariale sui gas incondensabili	86	75	-11	-12,8%
Accisa sull'energia elettrica e addiz. di cui al D.L. n. 511/88, art. 6, c. 7	271	429	158	58,3%
Accisa sul gas naturale per combustione	327	311	-16	-4,9%
Imposta sul consumo dei tabacchi	916	903	-13	-1,4%
Provento del lotto*	485	600	115	23,7%
Proventi delle attività di gioco	32	30	-2	-6,3%
Apparecchi e congegni di gioco (DL 269/2003 art. 39, c. 13)	340	629	289	85,0%
Altre indirette	1.480	399	-1.081	-73,0%
<b>Imposte indirette</b>	<b>24.965</b>	<b>25.692</b>	<b>727</b>	<b>2,9%</b>
<b>Totale entrate**</b>	<b>67.330</b>	<b>63.778</b>	<b>-3.552</b>	<b>-5,3%</b>

(\*) I proventi del lotto sono al lordo delle vincite.

(\*\*) Dal 2013 le entrate tributarie sono al netto di quelle relative agli utili delle lotterie nazionali, delle lotterie istantanee e del bingo che a decorrere dal 1/1/2013 sono considerate tra le entrate extratributarie.

**SEZIONE I**  
**ENTRATE TRIBUTARIE ERARIALI:**  
**I RUOLI (CASSA)**

Nel periodo gennaio-dicembre 2014 il gettito derivante dai ruoli si è attestato a 8.812 milioni (+447 milioni di euro, pari a +5,3%): 5.892 milioni di euro (+238 milioni di euro, pari a +4,2%) sono affluiti dalle imposte dirette e 2.920 milioni di euro (+209 milioni di euro, pari a +7,7%) dalle imposte indirette.

**Incassi da ruoli**

<i>Ruoli (incassi)</i> <i>(in milioni di euro)</i>	<i>Consuntivo</i>	<i>Preconsuntivo</i>	<i>Var. ass.</i>	<i>Var. %</i>
	<i>Gen-Dic</i>	<i>Gen-Dic</i>	<i>Gen-Dic</i>	<i>Gen-Dic</i>
	<i>2013</i>	<i>2014</i>	<i>2013-2014</i>	<i>2013-2014</i>
IRPEF	3.239	3.474	235	7,3%
IRES	2.398	2.393	-5	-0,2%
ILOR	11	15	4	36,4%
Altre dirette	6	10	4	66,7%
<b>Totale imposte dirette</b>	<b>5.654</b>	<b>5.892</b>	<b>238</b>	<b>4,2%</b>
Registro	86	107	21	24,4%
IVA	2.579	2.766	187	7,3%
Bollo	1	1		
Tasse e imposte ipotecarie	12	13	1	8,3%
Concessioni governative	1		-1	-100,0%
Tasse automobilistiche	10	13	3	30,0%
Altre indirette	22	20	-2	-9,1%
<b>Totale imposte indirette</b>	<b>2.711</b>	<b>2.920</b>	<b>209</b>	<b>7,7%</b>
<b>Totale ruoli</b>	<b>8.365</b>	<b>8.812</b>	<b>447</b>	<b>5,3%</b>
<i>Ruoli (incassi)</i> <i>(in milioni di euro)</i>	<i>Consuntivo</i>	<i>Preconsuntivo</i>	<i>Var. ass.</i>	<i>Var. %</i>
	<i>Dic</i>	<i>Dic</i>	<i>Dic</i>	<i>Dic</i>
	<i>2013</i>	<i>2014</i>	<i>2013-2014</i>	<i>2013-2014</i>
IRPEF	523	543	20	3,8%
IRES	820	383	-437	-53,3%
ILOR	3	1	-2	-66,7%
Altre dirette	6		-6	-100,0%
<b>Totale imposte dirette</b>	<b>1.352</b>	<b>927</b>	<b>-425</b>	<b>-31,4%</b>
Registro	16	18	2	12,5%
IVA	432	436	4	0,9%
Bollo	1		-1	-100,0%
Tasse e imposte ipotecarie		2	2	
Concessioni governative	1		-1	-100,0%
Tasse automobilistiche	1	2	1	100,0%
Altre indirette	11	4	-7	-63,6%
<b>Totale imposte indirette</b>	<b>462</b>	<b>462</b>		
<b>Totale ruoli</b>	<b>1.814</b>	<b>1.389</b>	<b>-425</b>	<b>-23,4%</b>

## SEZIONE II

## ENTRATE TRIBUTARIE DEGLI ENTI TERRITORIALI

**Premessa**

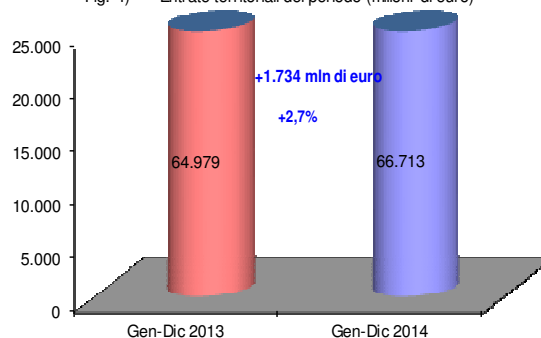
In questa sezione del bollettino mensile vengono analizzati i dati relativi alle entrate tributarie territoriali. In particolare, vengono esposti i dati relativi all'addizionale regionale e comunale all'IRPEF, all'imposta regionale sulle attività produttive, all'IMU e alla TASI.

**Entrate territoriali**

Le entrate derivanti dagli enti territoriali del periodo gennaio-dicembre 2014, pari a 66.713 milioni di euro, in crescita del 2,7% (+1.734 milioni di euro, Fig. 4).

Addizionale regionale all'IRPEF: si attestano a 10.950 milioni di euro (+333 milioni di euro, pari a +3,1%) le entrate del periodo. Dai soggetti privati derivano 6.092 milioni di euro (+181 milioni di euro, pari a +3,1%) e dalle amministrazioni pubbliche 4.858 milioni di euro (+152 milioni di euro, pari a +3,2%).

Fig. 4) Entrate territoriali del periodo (milioni di euro)



Addizionale comunale all'IRPEF: il gettito del periodo è di 4.159 milioni di euro (+270 milioni di euro, pari a +6,9%). Dai soggetti privati affluiscono 2.480 milioni di euro (+138 milioni di euro, pari a +5,9%), mentre dalle amministrazioni pubbliche 1.679 milioni di euro (+132 milioni di euro, pari a +8,5%).

IRAP: risulta pari a 30.468 milioni di euro (-4.299 milioni di euro, pari a -12,4%). Dai soggetti privati affluiscono 20.921 milioni di euro (-3.892 milioni di euro, pari a -15,7%) e dalle amministrazioni pubbliche 9.547 milioni di euro (-407 milioni di euro, pari a -4,1%).

Imposta municipale propria (IMU) comuni: ammonta a 16.529 milioni di euro (+823 milioni di euro, pari a +5,2%).

TASI: si attesta a 4.607 milioni di euro.

## ENTRATE TRIBUTARIE DEGLI ENTI TERRITORIALI

## Entrate territoriali e degli enti locali

<i>Entrate territoriali e degli enti locali</i> <i>(in milioni di euro)</i>	<i>Consuntivo</i>		<i>Preconsuntivo</i>		<i>Var. ass.</i>		<i>Var. %</i>	
	<i>Gen-Dic</i>		<i>Gen-Dic</i>		<i>Gen-Dic</i>		<i>Gen-Dic</i>	
	<i>2013</i>		<i>2014</i>		<i>2013-2014</i>		<i>2013-2014</i>	
<b>Addizionale regionale IRPEF</b>	<b>10.617</b>	<b>10.950</b>	<b>333</b>	<b>3,1%</b>				
Addizionale regionale IRPEF (dip. settore privato e lav. autonomi)	5.911	6.092	181	3,1%				
Addizionale regionale IRPEF (dip. settore pubblico)	4.706	4.858	152	3,2%				
<b>Addizionale comunale IRPEF</b>	<b>3.889</b>	<b>4.159</b>	<b>270</b>	<b>6,9%</b>				
Addizionale comunale IRPEF (dip. settore privato e lav. autonomi)	2.342	2.480	138	5,9%				
Addizionale comunale IRPEF (dip. settore pubblico)	1.547	1.679	132	8,5%				
<b>IRAP</b>	<b>34.767</b>	<b>30.468</b>	<b>-4.299</b>	<b>-12,4%</b>				
IRAP privata	24.813	20.921	-3.892	-15,7%				
IRAP pubblica	9.954	9.547	-407	-4,1%				
IMU (Quota comuni)	15.706	16.529	823	5,2%				
TASI		4.607	4.607					
<b>Totale entrate territoriali</b>	<b>64.979</b>	<b>66.713</b>	<b>1.734</b>	<b>2,7%</b>				

<i>Entrate territoriali e degli enti locali</i> <i>(in milioni di euro)</i>	<i>Consuntivo</i>		<i>Preconsuntivo</i>		<i>Var. ass.</i>		<i>Var. %</i>	
	<i>Dic</i>		<i>Dic</i>		<i>Dic</i>		<i>Dic</i>	
	<i>2013</i>		<i>2014</i>		<i>2013-2014</i>		<i>2013-2014</i>	
<b>Addizionale regionale IRPEF</b>	<b>856</b>	<b>892</b>	<b>36</b>	<b>4,2%</b>				
Addizionale regionale IRPEF (dip. settore privato e lav. autonomi)	403	423	20	5,0%				
Addizionale regionale IRPEF (dip. settore pubblico)	453	469	16	3,5%				
<b>Addizionale comunale IRPEF</b>	<b>322</b>	<b>345</b>	<b>23</b>	<b>7,1%</b>				
Addizionale comunale IRPEF (dip. settore privato e lav. autonomi)	165	179	14	8,5%				
Addizionale comunale IRPEF (dip. settore pubblico)	157	166	9	5,7%				
<b>IRAP</b>	<b>12.587</b>	<b>10.003</b>	<b>-2.584</b>	<b>-20,5%</b>				
IRAP privata	11.490	9.038	-2.452	-21,3%				
IRAP pubblica	1.097	965	-132	-12,0%				
IMU (Quota comuni)	7.994	7.764	-230	-2,9%				
TASI		2.179	2.179					
<b>Totale entrate territoriali</b>	<b>21.759</b>	<b>21.183</b>	<b>-576</b>	<b>-2,6%</b>				

## SEZIONE III

## ENTRATE TRIBUTARIE ERARIALI:

## INCASSI

**Incassi totali**

Nel periodo gennaio-dicembre 2014 le entrate del Bilancio dello Stato hanno registrato incassi per 426.336 milioni di euro (-1.468 milioni di euro, pari a -0,3%). La dinamica degli incassi riflette l'andamento negativo delle imposte dirette (-3,5%) e quello positivo delle imposte indirette (+3,6%).

**Analisi dei flussi di periodo***Imposte dirette*

Le imposte dirette nel periodo gennaio-dicembre 2014, pari a 228.228 milioni di euro, registrano una variazione negativa di 8.266 milioni di euro.

Tra le principali imposte dirette, l'**IRPEF** registra incassi per 164.928 milioni di euro (-1.322 milioni di euro, pari a -0,8%) che derivano dalle ritenute sui redditi dei dipendenti del settore privato per 64.467 milioni di euro (-392 milioni di euro, pari a -0,6%), dalle ritenute sui redditi dei dipendenti del settore pubblico per 63.211 milioni di euro (-672 milioni di euro, pari a -1,1%), dalle ritenute sui redditi dei lavoratori autonomi per 12.117 milioni di euro (-249 milioni di euro, pari a -2,0%). I versamenti in autoliquidazione ammontano a 20.730 milioni di euro (-257 milioni di euro, pari a -1,2%).

L'**IRES**, pari a 34.692 milioni di euro, presenta un decremento, rispetto allo stesso periodo del 2013, di 6.898 milioni di euro (-16,6%). Tale risultato è determinato principalmente dall'autoliquidazione che si riduce di 6.893 milioni di euro (-17,6%).

Positiva l'**imposta sui redditi da capitale e sulle plusvalenze** (+484 milioni di euro, pari a +20,7%), mentre risulta negativa l'**imposta sostitutiva delle imposte sui redditi nonché ritenute sugli interessi e altri redditi di capitale** (-624 milioni di euro, pari a -5,8%).

Tra le altre imposte dirette si segnalano in particolare gli incassi derivanti dalle **ritenute su utili distribuiti dalle persone giuridiche**, pari a 972 milioni di euro (+405 milioni di euro, pari a +71,4%), e dall'**imposta municipale derivante dagli immobili ad uso produttivo classificati nel gruppo catastale D (IMU)**, pari a 3.816 milioni di euro (+94 milioni di euro, pari a +2,5%).

*Imposte indirette*

Le imposte indirette, pari a 198.108 milioni di euro, sono aumentate del 3,6% rispetto allo stesso periodo del 2013 (+6.798 milioni di euro). Il risultato è dovuto principalmente all'**IVA** che registra una crescita del

3,5% (+4.020 milioni di euro). L'andamento positivo dell'IVA deriva in particolare dall'incremento della componente sugli **scambi interni** (+3.926 milioni di euro, pari a +4,0%), mentre la tassazione sulle **importazioni** diminuisce di 93 milioni di euro (-0,7%).

Positive anche: l'imposta di **registro** (+433 milioni di euro, pari a +11,4%); l'imposta di **bollo** (+25 milioni di euro, pari a +0,3%); l'**accisa sui prodotti energetici, loro derivati e prodotti analoghi** (oli minerali) (+1.844 milioni di euro, pari a +7,6%) per effetto sia dell'abolizione della riserva destinata alle regioni a statuto ordinario sia degli incrementi di aliquota introdotti, a decorrere dal 1° marzo 2014, con la determinazione direttoriale n. RU 145733 del 23/12/2013, in attuazione dell'art. 61, comma 1, lettere e), del D.L. n. 69/2013; l'**accisa sull'energia elettrica** (+227 milioni di euro, +9,1%) e l'**accisa sul gas naturale per combustione** (gas metano) (+142 milioni di euro, pari a +3,8%) per il maggior versamento a conguaglio effettuato il 31 marzo.

Di segno negativo le **tasse e imposte ipotecarie** (-259 milioni di euro, pari a -14,3%), i **diritti catastali e di scritturato** (-137 milioni di euro, pari a -18,4%) e gli incassi totali relativi ai **giochi** (+1.039 milioni di euro, pari a +8,9%).

#### *Analisi dei flussi del mese*

Nel mese di dicembre 2014 gli incassi totali registrati ammontano a 87.312 milioni di euro (-959 milioni di euro, pari a -1,1%).

Gli incassi relativi alle imposte dirette ammontano a 49.811 milioni di euro (-2.425 milioni di euro, pari a -4,6%). Le entrate **IRPEF** sono risultate pari a 29.052 milioni di euro (+27 milioni di euro, pari a +0,1%). L'**IRES** ammonta a 15.119 milioni di euro (-4.563 milioni di euro, pari a -23,2%). Positiva l'**imposta sostitutiva sui redditi da capitale e sulle plusvalenze** che ammonta a 1.327 milioni di euro (+582 milioni di euro, pari a +78,1%).

Le imposte indirette risultano pari a 37.501 milioni di euro (+1.466 milioni di euro, pari a +4,1%). Il gettito dell'**IVA** si attesta a 21.804 milioni di euro (+635 milioni di euro, pari a +3,0%): 20.114 milioni di euro (+565 milioni di euro, pari a +2,9%) derivano dalla componente sugli **scambi interni** e 1.254 milioni di euro (+66 milioni di euro, pari a +5,6%) dal prelievo sulle **importazioni**. L'**accisa sui prodotti energetici, loro derivati e prodotti analoghi** (oli minerali) ammonta a 3.495 milioni di euro (-92 milioni di euro, pari a -2,6%).



## Sintesi del bilancio dello Stato

<i>Incassi</i> <i>(in milioni di euro)</i>	<i>Consuntivo</i> <i>Gen-Dic</i> <i>2013</i>	<i>Preconsuntivo</i> <i>Gen-Dic</i> <i>2014</i>	<i>Var. ass.</i> <i>Gen-Dic</i> <i>2013-2014</i>	<i>Var. %</i> <i>Gen-Dic</i> <i>2013-2014</i>
<b>IRPEF</b>	<b>166.250</b>	<b>164.928</b>	<b>-1.322</b>	<b>-0,8%</b>
<i>di cui</i>				
Ritenute dipendenti settore pubblico	63.883	63.211	-672	-1,1%
Ritenute dipendenti settore privato	64.859	64.467	-392	-0,6%
Ritenute lavoratori autonomi	12.366	12.117	-249	-2,0%
Rit. a titolo di acconto sui bonifici per beneficiare di oneri deduc. o detr.	916	929	13	1,4%
IRPEF saldo	4.976	5.243	267	5,4%
IRPEF acconto	16.011	15.487	-524	-3,3%
<b>IRES</b>	<b>41.590</b>	<b>34.692</b>	<b>-6.898</b>	<b>-16,6%</b>
<i>di cui</i>				
IRES saldo	8.259	7.702	-557	-6,7%
IRES acconto	30.933	24.597	-6.336	-20,5%
Sost. redditi nonchè rit. su interessi e altri redditi di capit.	<b>10.712</b>	<b>10.088</b>	<b>-624</b>	<b>-5,8%</b>
<i>di cui</i>				
rit. su interessi e premi corrisposti da istituti di credito	3.048	2.169	-879	-28,8%
sost. su interessi e premi di obbl. e titoli di cui al DLgs 239/96	5.551	4.411	-1.140	-20,5%
Rit. su utili distribuiti dalle persone giuridiche	567	972	405	71,4%
Sost. sui redditi da capitale e sulle plusvalenze	2.340	2.824	484	20,7%
Sost. dell'imp. sul reddito persone fisiche e rel. addiz. (cedolare secca sugli affitti)	1.441	1.686	245	17,0%
IMU riservata all'erario der. Imm. ad uso prod. class. Catast. d	3.722	3.816	94	2,5%
Imp. sulle riserve matematiche rami vita assicurazioni	2.315	2.113	-202	-8,7%
Sost. sul valore dell'attivo dei fondi pensione	514	566	52	10,1%
Altre dirette	7.043	6.543	-500	-7,1%
<b>Imposte dirette</b>	<b>236.494</b>	<b>228.228</b>	<b>-8.266</b>	<b>-3,5%</b>
Registro	3.808	4.241	433	11,4%
IVA	113.877	117.897	4.020	3,5%
scambi interni	97.979	101.905	3.926	4,0%
importazioni	13.319	13.226	-93	-0,7%
Bollo	7.605	7.630	25	0,3%
Assicurazioni	3.029	2.846	-183	-6,0%
Tasse e imposte ipotecarie	1.806	1.547	-259	-14,3%
Canoni di abbonamento radio e TV	1.753	1.729	-24	-1,4%
Concessioni governative	1.554	1.379	-175	-11,3%
Tasse automobilistiche	622	597	-25	-4,0%
Diritti catastali e di scritturato	745	608	-137	-18,4%
Accisa sui prodotti energetici, loro derivati e prodotti analoghi	24.298	26.142	1.844	7,6%
Accisa e imposta erariale sui gas incondensabili	555	541	-14	-2,5%
Accisa sull'energia elettrica e addiz. di cui al D.L. n. 51/88, art. 6, c. 7	2.506	2.733	227	9,1%
Accisa sul gas naturale per combustione	3.704	3.846	142	3,8%
Imposta sul consumo dei tabacchi	10.400	10.295	-105	-1,0%
Provento del lotto*	6.399	7.479	1.080	16,9%
Proventi delle attività di gioco	452	394	-58	-12,8%
Apparecchi e congegni di gioco (DL 269/2003 art. 39, c. 13)	4.136	4.092	-44	-1,1%
Altre indirette	4.061	4.112	51	1,3%
<b>Imposte indirette</b>	<b>191.310</b>	<b>198.108</b>	<b>6.798</b>	<b>3,6%</b>
<b>Totale entrate</b>	<b>427.804</b>	<b>426.336</b>	<b>-1.468</b>	<b>-0,3%</b>

(\*Le entrate derivanti dai Proventi del lotto sono al lordo delle vincite

## Sintesi del bilancio dello Stato

	Incassi	Consuntivo	Preconsuntivo	Var. ass.	Var. %
	(in milioni di euro)	Dic 2013	Dic 2014	2013-2014	2013-2014
<b>IRPEF</b>		29.025	29.052	27	0,1%
<i>di cui</i>					
Ritenute dipendenti settore pubblico		9.177	9.443	266	2,9%
Ritenute dipendenti settore privato		8.609	8.626	17	0,2%
Ritenute lavoratori autonomi		1.506	1.483	-23	-1,5%
Rit. a titolo di acconto sui bonifici per beneficiare di oneri deduc. o detr.		102	98	-4	-3,9%
IRPEF saldo		442	537	95	21,5%
IRPEF acconto		8.666	8.322	-344	-4,0%
<b>IRES</b>		19.682	15.119	-4.563	-23,2%
<i>di cui</i>					
IRES saldo		847	597	-250	-29,5%
IRES acconto		18.015	14.139	-3.876	-21,5%
So st. redditi nonchè rit. su interessi e altri redditi di capit.		918	896	-22	-2,4%
<i>di cui</i>					
rit. su interessi e premi corrisposti da istituti di credito		87	132	45	51,7%
sost. su interessi e premi di obblg. e titoli di cui al DLgs 239/96		490	74	-416	-84,9%
Rit. su utili distribuiti dalle persone giuridiche		1	39	38	3800,0%
So st. sui redditi da capitale e sulle plusvalenze		745	1.327	582	78,1%
So st. dell'imp. sul reddito persone fisiche e rel. addiz. (cedolare secca sugli affitti)		606	746	140	23,1%
IMU riservata all'erario der. Imm. ad uso produtt. class. Catast. d			1.832	1.832	
Imp. sulle riserve matematiche rami vita assicurazioni		147	12	-135	-91,8%
So st. sul valore dell'attivo dei fondi pensione		4	29	25	625,0%
Altre dirette		1.108	759	-349	-31,5%
<b>Imposte dirette</b>		<b>52.236</b>	<b>49.811</b>	<b>-2.425</b>	<b>-4,6%</b>
Registro		675	766	91	13,5%
IVA		21.169	21.804	635	3,0%
scambi interni		19.549	20.114	565	2,9%
importazioni		1.188	1.254	66	5,6%
Bollo		616	637	21	3,4%
Assicurazioni		302	287	-15	-5,0%
Tasse e imposte ipotecarie		333	321	-12	-3,6%
Canoni di abbonamento radio e TV		12	10	-2	-16,7%
Concessioni governative		147	109	-38	-25,9%
Tasse automobilistiche		357	337	-20	-5,6%
Diritti catastali e di scritturato		127	119	-8	-6,3%
Accisa sui prodotti energetici, loro derivati e prodotti analoghi		3.587	3.495	-92	-2,6%
Accisa e imposta erariale sui gas incondensabili		80	74	-6	-7,5%
Accisa sull'energia elettrica e addiz. di cui al D.L. n. 51/88, art. 6, c. 7		545	536	-9	-1,7%
Accisa sul gas naturale per combustione		415	369	-46	-11,1%
Imposta sul consumo dei tabacchi		1.317	1.244	-73	-5,5%
Proventi del lotto*		4.747	6.333	1.586	33,4%
Proventi delle attività di gioco		31	30	-1	-3,2%
Apparecchi e congegni di gioco (DL 269/2003 art. 39, c. 13)		461	482	21	4,6%
Altre indirette		1.114	548	-566	-50,8%
<b>Imposte indirette</b>		<b>36.035</b>	<b>37.501</b>	<b>1.466</b>	<b>4,1%</b>
<b>Totale entrate</b>		<b>88.271</b>	<b>87.312</b>	<b>-959</b>	<b>-1,1%</b>

(\*)Le entrate derivanti dai Proventi del lotto sono al lordo delle vincite